

仲間の声

■最近、秋を感じます。芋栗南瓜…楽しみにしています。

■(6月号)の「給食の人気メニュー」イタリアンひじきは作ってみたいなと思いました。

■今年5月より本庁(貝塚市役所)は6階建ての新庁舎に生まれ変わりました。上階は見晴らしもよく他施設が集約され、行き来するにはとても便利になりました。旧庁舎は現在解体中。来年春のフルオープンが楽しみです。

■職場でコロナ感染拡大中。私も家族全員、感染してしまいました。テレワークの推進が必要と改めて感じています。

■ウクライナに平和が訪れますように。

■定年を迎える歳になりました。青年部で取り組んだ「わくジャン」。大阪グリーン会館に通った日々がなつかしいです。

■職場でコロナ感染拡大中。私も家族全員、感染してしまいました。テレワークの推進が必要と改めて感じています。

■ウクライナに平和が訪れますように。

■定年を迎える歳になりました。青年部で取り組んだ「わくジャン」。大阪グリーン会館に通った日々がなつかしいです。

■職場でコロナ感染拡大中。私も家族全員、感染してしまいました。テレワークの推進が必要と改めて感じています。

ねあけ=読者の声



- 1 北海道の地名、弟子屈の読み
2 タナノカギ
3 気のみさへへて。躁
4 年上
5 春夏秋冬
6 食事のあと
7 町、都会、タウン
8 無理にさせること。寄付を
9 90度の角度。○○○○○三角形
10 亀の○○より年の○○
11 えこの七番目は?
12 寒帯と熱帯との中間の地帯
13 活動の第一線。○○○○○指揮に立つ
14 ロ今の○○○は5時6分です
15 公立学校の通学区域
16 軌を○○にする
17 水などをこぼして混じり物を除くこと。○○機

- 18 北海道の地名、弟子屈の読み
19 塔ノカギ
20 気のみさへへて。躁
21 年上
22 春夏秋冬
23 食事のあと
24 町、都会、タウン
25 無理にさせること。寄付を
26 90度の角度。○○○○○三角形
27 亀の○○より年の○○
28 えこの七番目は?
29 寒帯と熱帯との中間の地帯
30 活動の第一線。○○○○○指揮に立つ
31 ロ今の○○○は5時6分です
32 公立学校の通学区域
33 軌を○○にする
34 水などをこぼして混じり物を除くこと。○○機

6月号の解答 「トキノキネンピ」

カ	シ	キ	ネ	ア	サ	イ	チ
ユ	ウ	ツ	バ	ト	ノ	シ	カ
ホ	ウ	ヒ	ヨ	ウ	ノ	ウ	ア
キ	ユ	ウ	ウ	ウ	ド	ウ	ア
チ	ク	イ	シ	ツ	ヤ	シ	カ
ク	シ	キ	ネ	ア	サ	イ	チ

クロスワードパズル

(解き方)二重ワクの文字をA~Kの順に並べかえてできる言葉を答えてください。

出題者：山本汎昭さん

1	2	3	4	5	6	7
8			9		10	
11			12		13	
		15			16	
		17				18
19			20			21
22		23		24		25
26						27

ヒント：天気図の線上に降水域が停滞します

応募の方法
「解答」所属組合名「職場名」氏名「住所」を書いて、メールかはがきで送ってください。紙面の感想、職場のできごとや近況などを一言書き添えていただければうれしいです。正解者の中から抽選で5人に図書カードをプレゼント。なお、送っていただいた一言は「仲間の声」として紙面に掲載させていただきます。ご了承ください。

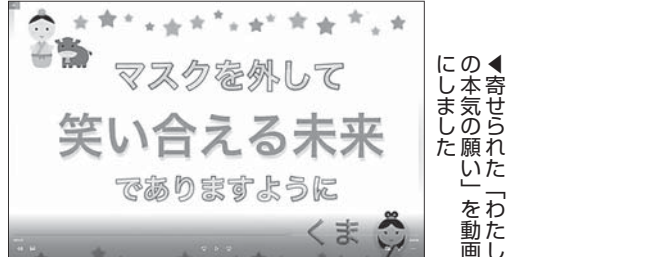
〒530-0041 大阪市北区天神橋一丁目13番15号 大阪グリーン会館4階 大阪自治労連「おおさか自治体の仲間」編集部 nakane@osaka-jichiroren.jp 応募の締め切り/10月31日 正解と当選者の発表/2022年11月号の紙面に掲載

仲間の情報

「青年未来プロジェクト」大阪プレ企画「七夕交流会」を開催!

(「青プロ」大阪実行委員会)

自治労連30周年記念事業として今年中に開催が予定されている「青年未来プロジェクト(通称:青プロ)」は、近畿ブロックで実行委員会がすすめています。大阪実行委員会は、7月30日に大阪プレ企画「七夕交流会」を完全オンラインで開催しました。4~5人のグループに分かれて、グループ名を考えたり、交流を深めるためのゲームをして楽しく過ごしました。また、「職場の悩み」「願いは?」を出し合



い、労働組合の役割がその悩みや願いにどう寄り添っていくのか、ということも交流の中で触れ、充実した時間を過ごしました。最後は、参加できなかった青年の願いごとも含めて作った動画をみんなで鑑賞し、抽選会で盛り上がりました。感想には「不安だったけど、参加してよかった」「もっとたくさんの人と話してみたい」「楽しかった」「学びになった」などの声が寄せられました。

落雷や風水害も

火災共済で保障します!

安い掛金でワイドな保障として多くの組合員が加入している火災共済。近年、異常気象により落雷、台風、ゲリラ豪雨等による被害が多くなっています。被害を受けたくらまず、組合へご相談ください。



落雷 エアコン・テレビ・パソコン・インターホンなどの電化製品の故障の他、テレビのアンテナ故障も対象です。

台風・豪雨などの風水害

建物本体の損害額が10万円を超えた場合、被害状況と加入内容により「共済金+臨時費用」をお支払します。テレビのアンテナやエアコン室外機、給湯設備の他、物置やカーポート等も風水害等の支払対象になります。



★「火災共済」の加入に関わらず、組合員の方には「住宅災害見舞金」の対象となる場合があります。詳細は組合書記局までお問い合わせください★

働く仲間のたすけあい 共済コーナー

必要書類

火災共済

- 組合所定の火災共済金支払請求書・被災状況報告書などの他に
 - ①罹災証明書(コピー可)
 - ②現場の写真(コピー可)
 - ③見積書(コピー可)
- (注)床上浸水被害の場合は、必要書類の他に、浸水位置に床からメジャーなどをあて、計測している状態の写真が必要となります。

住宅災害見舞金(組織共済)

- 組合所定の支払請求書・事由証明書などの他に「罹災証明書」が必要です。
 - ※被害額の下限はありません。
- いずれの場合も被害額が100万円を超える場合は、現場確認にうかがう場合がありますのですぐに書記局へご連絡をお願いします。